

Iveland kommunes mineralsamling

Kjell Gunnufsen

I kommunestyremøte den 9. juli 1971, sak 47, kan vi lese ut fra en tykk håndskrevet protokoll: "Frå arvingane i buet etter Olaf Landsverk låg føre tilbod om å overta ei større mineralsamling for kr. 10.000.-.

Kommunestyret drøfta tilbodet og ordføraren gjorde framlegg om at kommunen kjøper mineralsamlinga for den oppgjevne pris kr. 10.000.- som vart dekkja på H.K. IX F.8 etter overføring fra H.K. XIX A.2.

Framlegget blir samrøystes vedtatt.

Møtet slutt."

Protokollen er høytidelig underskrevet av daværende ordfører og lensmann Olav A. Vatnestrøm og resten av kommunestyrets medlemmer, inkludert gruvearbeideren og mineralsamleren Bjarne Engestøl.

I det påfølgende kommunestyremøtet under sak 51: "Den nyinnkjøpte steinsamlinga" heter det: "Formannskapet drøfta staden der steinsamlinga bør plasserast og vil samrøystes rå kommunestyret til å gjere eit slikt vedtak: Steinsamlinga som for tida står på Evje, vert å henta ned kring 1. sept. 1971 og plassere den i kommunestyresalen."



Olaf Landsverk (1887-1966) var en av de største mineralsamlerne i landsdelen med en samling på omkring 500 eksemplarer med 200 ulike mineraler. I tillegg til å være vegvokter, drev han gruvearbeid flere steder i området sammen med sønnene sine: Orest, Arthur, Ivar og Willy. Mineralprøver av høy klasse fra Landsverks samling er i dag å finne ved geologiske utstillinger verden over. I 1960 fikk Landsverk H.M. Kongens fortjeneste-

medalje i gull for sin innsats på det geologiske området i kommunen. Arvingene har gitt diplom og medalje til kommuneutstillingen. De beste av Landsverks mineraler danner i dag grunnstammen i kommunesamlingen.

Slik fikk altså Iveland kommunes mineralsamling en pangstart, og det ble kjøpt inn et treskap med glassdører der en del av samlingen ble plassert. Resten ble stilt ut på metallhyller med glassdeksel i kommunestyresalen.

Det er interessant å merke seg at Sørlandets Geologiforening ganske tidlig var på banen som støttespiller for utvikling av mineralsamlingen. På styremøtet den 11. okt. 1977 heter det i sak 3:

"Mineralsamlingen i Iveland: Styret i S.G. er kjent med at det er et utvalg som skal ta seg av de mineralsamlinger som kommunen har kjøpt inn. Styret ser det som en oppgave for foreningen å være behjelpelig med å ta vare på denne samling, for om mulig å få bygget den ut til et geologisk senter. Man mener derfor at nevnte utvalg søker kontakt med formannskapet i Iveland så saken kan bli drøftet. Styret utpekte Einar Mykland til kontaktperson for S.G. i dette arbeidet.

Vi mener at man også så langt det er mulig bør støtte saken økonomisk.”

Videre heter det i sak 4: "Steinmesse: Styret i S.G. mener man bør søke å få til en årlig steinmesse i Iveland. Et eventuelt overskudd av denne messe bør gå til ovennevnte sak pkt.3. Til å arbeide med dette og komme med forslag valgte man Andreas Corneliusen, Salve Budalshei og Salve Øyna med Magnus Nateland som varamann. Corneliusen er formann og innkaller til møte."

Styrets sammensetning hadde stor amatørgeologisk tyngde. I tillegg til Mykland og Corneliusen finner vi Per Myrann, Torleif Ålvik, Ute de Lange Nilsen, Orest Landsverk, Salve Budalshei og Elisabeth Gjertsen.

Foreningen holdt i ettertid god kontakt med kommunen vedrørende utstilling av samlinga. Messekomite ble opprettet og messe avholdt i den nye skolen ved kommunehuset.

I geologiforeningens 10-årsberetning heter det: "Etter hvert er det blitt obligatorisk med en steinmesse i Iveland, som regel i mai. Det er fattet vedtak av styret i S.G. at eventuelle overskudd skal gå til et fond til støtte for et fremtidig mineralmuseum i Iveland."

Det ble i alt avviklet 4 messer i området fra 1973 til 1980.



Da Iveland kommune fikk nytt rådhus i april 1987, var det stor vilje til å legge til rette for en fin plassering av samlingen. Det ble bygget egne monterer i hallen der samlingen ble plassert.

Den opprinnelige samlingen var enkelt og mangelfullt katalogisert, og inneholdt både lokale, norske og utenlandske mineraler. Det er tydelig at det har foregått en stor byttevirksomhet med de mange ulike geologer og mineralsamlere Landsverk kom i kontakt med.

I ettertid er både de norske og de utenlandske mineralene tatt ut av samlingen. Det var her mange eksemplar av svært "enkel" kvalitet. Utenlandske mineraler hadde vel en annen "sjeldenhet" den gang enn nå...

I dag består samlingen følgelig bare av mineraler fra Iveland/Evje-området.

Vi har vurdert det slik at det i første rekke er mineraler fra vårt område folk kommer til Iveland for å se. Dessuten får vi bedre økonomi overfor lokale tilbud. Vi har heller ikke plass til landsomfattende utstilling, noe vi overlater til våre nasjonale museer.

Kommunestyret bestemte at oppbyggingen av samlingen skulle være en kontinuerlig prosess der dårlige eksemplar ble byttet ut med nye og bedre. Takket være tillit og støtte fra mange hold, har samlingen opp gjennom årene fått en betydelig vekst. Som ansvarlig for samlingen i snart en generasjon, har det vært en glede å oppleve hvordan rådmann etter rådmann og ordfører etter ordfører har hatt en utrolig fin forståelse for hvor viktig det er for kommunen å sikre seg gode eksemplar av fjellets skatter når mulighetene har vært til stede.

Samlingen er opp gjennom årene blitt beriket med nytt materiale gjennom messer, auksjoner, gruvearbeid og de mange hobbygeologers leteinnsats.

Samlingen inneholder i dag omkring 350 stuffer inkludert lagerbeholdningen.

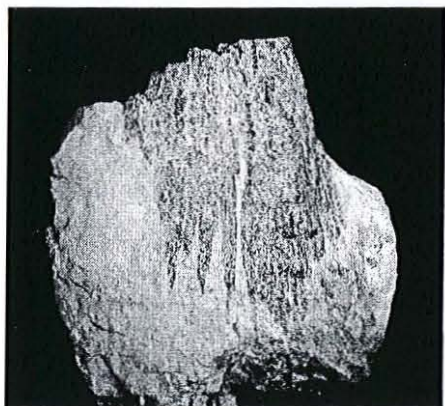
Likevel har vi bare omkring 60% av de 110 mineralene som er kjent for området. Men vi vet jo så inderlig godt at mange av svartklumpene og sjeldenhetene kun er funnet i et svært begrenset antall.

Bonde, landhandler, predikant og gruvearbeider Olav P. Tveit tipset oss for om lag 15 år siden at



det lå noen store blokker med feltspatkrystaller i en av hans gruver på Frigstad som han ønsket å overlate til kommunen. Jeg allierte meg med "teknisk etat" og dro av sted med nødvendig maskinell arbeidskraft. Etter et vel gjennomført arbeid med trimming av husets vaktmester, står det i dag ei velvoksen blokk på 120x40 cm med nydelige krystaller på opp til 25 cm lengde og pryder inngangspartiet.

Grunneieren av Ljoslandsåsen gruveområde inviterte meg til en gravedag i Hålandsgruva. Et bestemt område i utkanten av gruva på grenseland mot "blåfjellet", viste seg å være spesielt tett av store beryller. Vi planla å bore tett og benytte ekspanderende sprengstoff for å få ut ei forholdsvis stor blokk. I løpet av boringen fikk borestøvet flere ganger en mistenkelig grønn farge. Det var tydelig at kanskje flere beryller hadde fått hull for smykkeoppheng. Dagen etter var blokka glidd noen centimeter frem på "blåfjellet" og kunne transporteres bort. Kommunens vaktmester gjorde igjen en kjempejobb med trimming og preparering, og blokka pynter i dag opp hallen i kommunehuset med en hovedkrystall av beryll på 70 cm. Det hører med til historien at toppen av krystallen hadde fine klare partier og nydelig endeflate. Denne eies i dag av en samler på Østlandet, og jeg er blitt lovet å få byttet den tilbake dersom jeg kan skaffe en stoff av tilsvarende kvalitet ...



Mineralet thortveititt ble første gang funnet i Landsverkgruva i Evje. Da Olaus Thortveit i 1911 sendte inn en prøve til Geologisk Museum, ble det klart at et nytt mineral i verden var analysert. På grunn av høyt scandiuminnhold oppnådde mineralet høy pris på verdensmarkedet. Enkelte gruver ble i 50-60-årene drevet kun på thortveititt.

I nyere tid fant Tormod Kåbuland og Salve Eieland rik krystallisering av thortveititt i "Amerikagruva" på Frigstad. Et nydelig eksemplar med thortveitittkrystallisering på 8,5x5,5 cm i hvit feltspat ble gitt som gave til kommuneutstillingen.

Datter til den kjente godseier og gruvearbeider Bjarne Engestøl solgte på slutten av 80-tallet noen godstuffer fra gruveområdet på Knipane. Jeg nevner spesielt ei gedigen pegmatittstuff med en thortveitittkrystall på 25 cm.

Videre fikk vi kjøpt en gullberyll på 17 kg. "Naboen" til denne krystallen ble skjært opp som råmateriale til et betydelig antall nydelige fasettslipte steiner.

Jeg tar også med en velvoksen og sterkt grønnfarget apatittkrystall på 6 cm lengde fra "Storsynken".

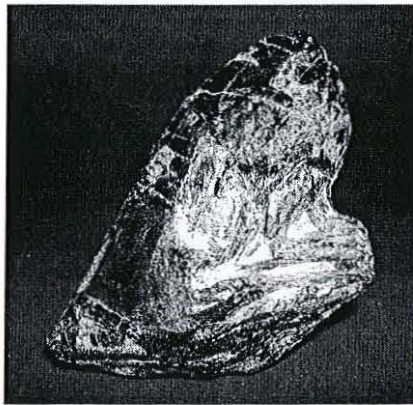
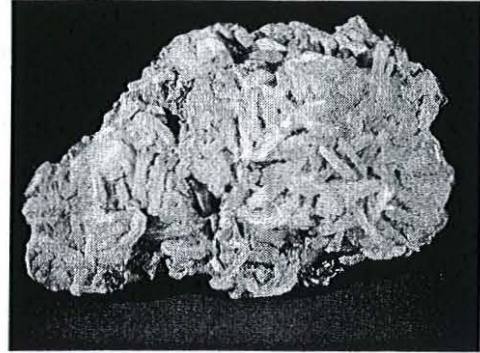




På den store auksjonen i Evje i forbindelse med mineralsamlingen etter Ragnhild og Albert Frigstad, stilte både ordfører og rådmann opp for å følge "showet". Utstillingen ble beriket med flere toppstuffer fra auksjonen. Spesielt vil jeg nevne en 7,5x6 cm stor spessartinkrystall med gjennomskinnelig blodrød farge. En 22 cm lang

røykkvartskrystall fra "Kvartsbruddet på Birkeland må også nevnes. Krystallen har dobbelterminering med "naturlig" topp i den ene enden og et utall av trappekristallflater i motsatt ende.

Fra auksjonen sikret vi oss via flere omveier en særdeles god 12x8 cm stor og rikt krystallisert fluorapofyllittstuff fra Flåt nikkelgruve.



Messeveteranen og Norgesvennen fra Tyskland, Lothar Otter, har også opp gjennom årene bidradd med flere gode stuffer og gitt detaljerte opplysninger om andre mineraler i samlingen. Jeg tenker spesielt på en stor og hel gadolinittkrystall på 10x6 cm fra Landsverk 1 og en godstuff med flere xenotimkrystaller fra Kåbuland.

Av spesialiteter finner du i samlingen gode prøver av tombarthitt som første gang ble funnet på Høgetveit i Evje og oppkalt etter professor Tom Barth. Jeg aksepterer da at det er lov å snakke om gode prøver selv om det hele består av radioaktive svarte klumper...

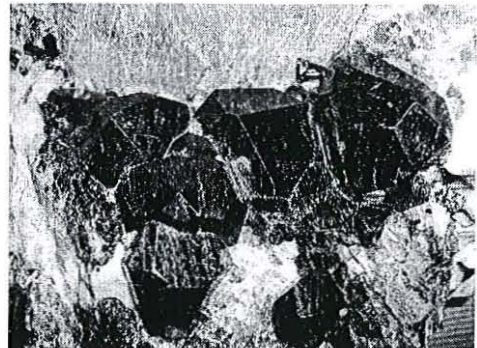
Da brødrene Landsverk på slutten av 60-tallet arbeidet i gruva Tuptane på Frigstad, åpenbarte det seg 3-4 cm tykke thortveitittkrystaller da bjørnemosen ble løftet vekk fra fjellet. Mens gruva ble drevet på thortveititt, ble det også tatt ut flere "sekker" med gadolinit. Willy Landsverk beskriver en stor "klump" på omkring 100 kg som ble levert til grossist Østerhus. Imidlertid kom hele "klumpen" i retur da mineralet viste seg å være daviditt. Derved ble daviditt-(Ce) originalbeskrevet fra Tuptane på Frigstad i Iveland. Vi gleder oss over å ha et stykke på i overkant av 2 kg selv om også dette er en stor, svart klump...

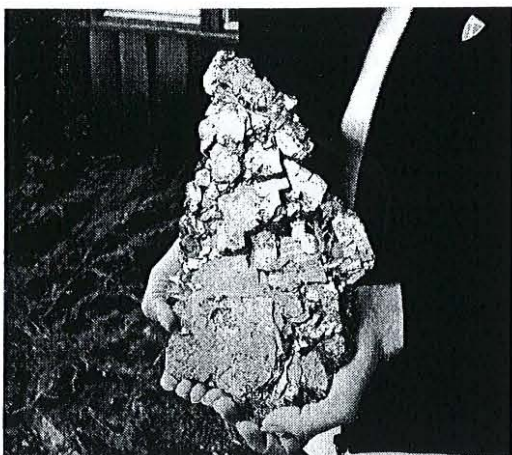
Andre sjeldenheter er det uvisselige hvite feltspatliknende mineralet tveititt som bare er funnet på Birkeland i Iveland og Tveit i Telemark der navnet stammer fra.

Knut Mølland har vært gjesteutstiller i kommunehuset med nydelige krystaller av aeschnytt, spessartin og kalsitt fra Mølland. Den største gruppa med aeschnytt måler 10x20 cm. Stoffen er bygget opp av omkring 30 mer eller mindre sammenvokste enkeltkrystaller med en lengde på opptil 4 cm.

Vi verdsetter også høyt en 30x35 cm rikt krystallisert stuff med spessartin, der enkeltkrystaller måler opp til 5 cm i tverrmål.

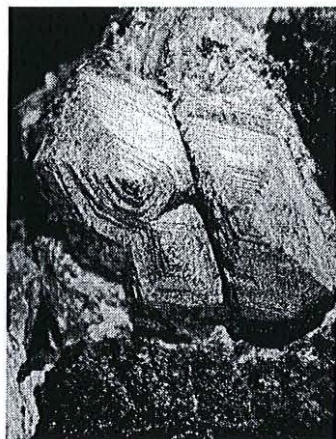
I ettertid gleder vi oss over å ha fått kjøpt stuffene.





I nyere tid har kommunen fått tilgang på gode eksemplar av gadolinit fra utgravingene i Slobrekka på Frigstad.

Arild Omestad og Frank Strømmen tømte Storsynken på Knipane med ønske om å undersøke pegmatitten bak ei stor flate med biotitt i gruveveggen. Da åpenbarte det seg et parti med nydelig pyritt-krySTALLISERING med enkeltkrystaller opp mot 10x11 cm. I tillegg ble det funnet nydelige krystaller av apatitt og titanitt. Praktstuffer kan beskes i samlingen.



I forbindelse med sprengning i mineralstien på Evje for et par år siden, kom det fram meget gode stuffer med monasittkrystaller. Ronald Werner har med kyndig hand trimmet fram nydelige utstillingseksemplar. En av godstufferne inneholder 5 enkeltkrystaller med lengde opp mot 2,5 cm.

Fra Ivar Gautestad har vi også sikret oss et Brett med 12 ulike fasettslipte fargevarianter av beryll fra området. Fargene spenner fra dyp akvamarin, via diverse grønnblå varianter, til eksemplar fra gullberyllen på Knipane.

Da ny eier av garden Kåbuland for kort tid siden skulle utvide gårdsplassen, åpenbarte det seg et stort leirhull med rik kvartskrySTALLISERING i utkanten av et pegmatittområde. KrySTALLENE hadde forvitert overflate og var vanskelige å få rengjort. Fargen varierte fra blankhvit til mørk brun. Enkelte krystaller hadde klar fantomoppbygging. Samlingen inneholder en av de beste gruppene.

Opp gjennom årene har flere samlere beriket kommuneutstillingen ved å stille ut egne stuffer. Til kommende sommersesong inviterer vi til privatutstilling med nyere funn.

Avslutningsvis følger kommunesamlingens mineralrikdom i alfabetisk rekkefølge:

Aeschynitt-(Y), albitt, allanitt-(Ce), almandin, ankylitt, antofyllitt, apatitt (fluorapatitt), bastnäsitt-(Ce), bertranditt, beryll, betafitt, biotitt, bismuthinitt, cerianitt, chalcopyritt, daviditt-(Ce), epidot, euxenitt-(Y), fergusonitt-(Y), ferrokolumbitt, fluorapofyllitt, fluoritt, gadolinit-(Y), gahnitt, hematitt, illitt, ilmenitt, ilmenorutil, kalsitt, keiviitt-(Y), klinozoisitt, krysotil(?), krysoberyll, kvarts, kloritt, manganotantalitt, mikroklin, mikrolitt, molybdenitt, monazitt-(Ce), muskovitt, polykras-(Y), prehnitt, pumpellyitt, pyritt, pyrrhotitt, rutil, schörl, spessartin, stilbitt, thorogummitt, thortveititt, titanitt, tombarthitt-(Y), topas, tveititt-(Y), uraninitt, uranofan, xenotim-(Y) og zirkon.

Det er fremdeles god hylleplass for videre kvalitetsøkning.

Vi er svært interessert i å berike samlingen med nye eller bedre eksemplar. "Kommunegeologen" står alltid til tjeneste på tlf. 37961800/37961704.

Til slutt en takk til geolog Ole Fridtjof Frigstad for god veiledning.