

Ny metode for registrering av gruver

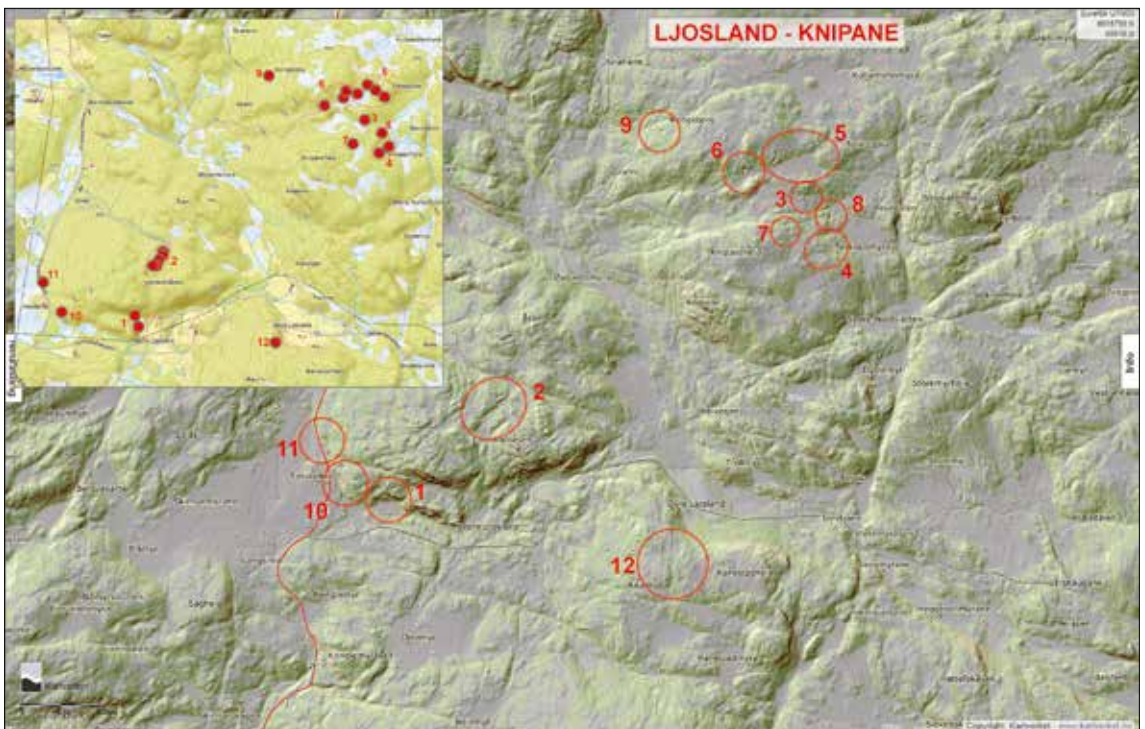
Av Ronald Werner

Samlere som har vært innom nettsiden www.mindat.org har med glede kunnet bruke koordinatene av gruver som de ønsker å besøke når disse er tilgjengelig. Men mange ganger mangler koordinatene, og da er man like langt.

Jeg har sett meg som mål å registrere og beskrive alle feltspatgruver i Evje-lveland området på *Mindat*. Dessverre var kun et fåtall feltspatgruver, som finnes i Evje-lveland, registrert med koordinater på *Mindat*. Det ble fort klart at jeg hadde en stor jobb i vente, skulle jeg finne alle gruvene.

Like etter at jeg hadde satt i gang, gjorde Alf Olav Larsen meg oppmerksom på høydekartet på hoydedata.no. Og da åpnet seg en helt ny verden av muligheter! Nå var det mulig å se nesten hver eneste gruve som jeg var på utkikk etter. En begrensning av høydekartet er at gruver som er anlagt i en loddrett fjellvegg ikke vises. Disse må få bekreftelse gjennom feltarbeid.

Ved å systematisk søke gjennom hele Evje-lveland område kunne jeg bekrefte nesten alle lokaliteter Andersen (1931) og Bjørlykke (1934) beskriver, samt nesten



Eksempel på et oversiktskart.

alle som Stensrud (2009) beskriver i et ikke publisert hefte om gruvene i Evje-Iveland området. Jeg fant flere nye gruver, som hverken Andersen, Bjørlykke eller Stensrud hadde registrert. Til slutt kontrollerte jeg koordinatene som Andreas Corneliussen har lagt ut på www.pegmatite.no opp mot mine egne registreringer. Dette førte til at jeg fant enda noen gruver som måtte registreres på *Mindat*.

Jeg har laget flere titalls sett med kart, ett for hvert område. Slik at for eksempel alle Landsverk gruvene er samlet, først med en oversiktskart, og deretter hver gruve individuelt, eller flere gruver hvis de ligger tett inn på hverandre.

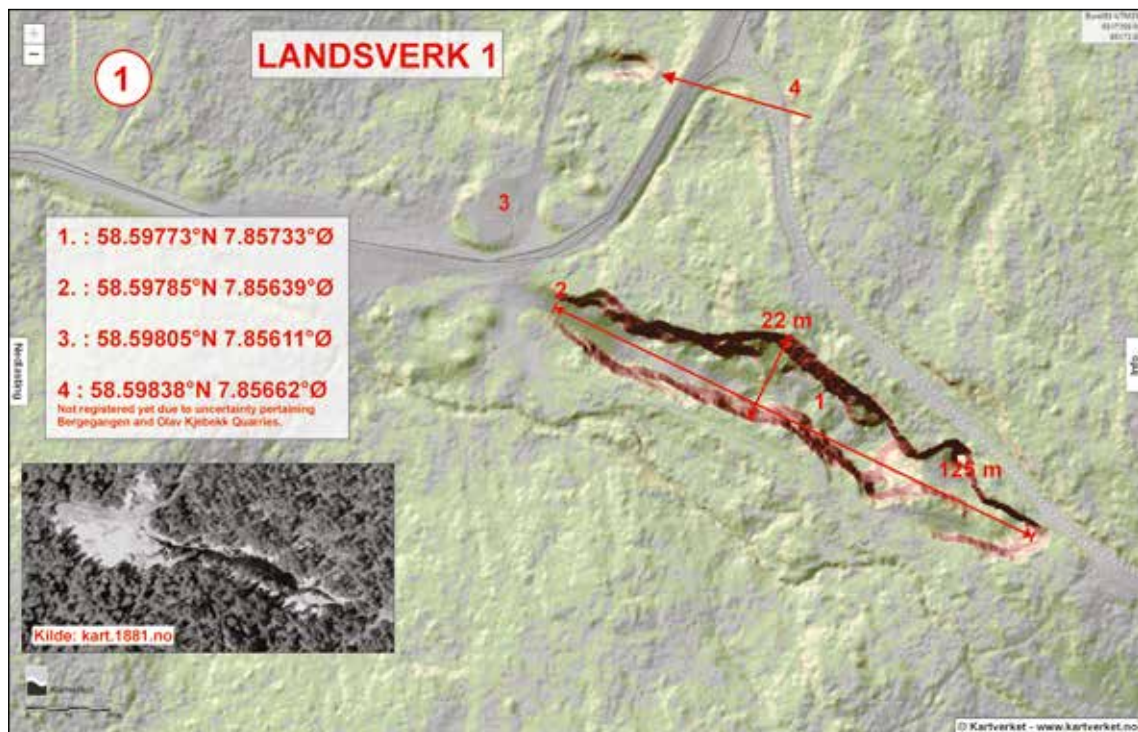
Alt til sammen finnes det nå mer enn 500 registrerte feltspatgruver i Evje-Iveland område på *Mindat*. Noen gruver krever

bekreftelse i felten, men det kan vente inntil noen har lyst å prøve seg. I de kartsett som jeg har laget finnes det mange POI (point of interest) som også må sjekkes i felten.

Noen gruver viste seg å være vanskelig å få det til å stemme med nevnte kilder, og de som leser dette og sitter på info som kan hjelpe meg å få ting 100% riktig, bes om å ta kontakt med meg. Det gjelder bl.a. Rossås, Landås, Landsverk m.m.

Hvor det er mulig bruker jeg historiske flyfoto på kart.1881.no som ekstra bekreftelse at det handler seg virkelig om gruver, og ikke et tilfeldig hul i bakken. (Ikke bruk norgeibilde.no! Resolusjonen er mye dårligere her.)

Både oversiktskart og selve gruve-registrering er laget i A3-størrelse i 600



Eksempel på en gruveregistrering.

DPI. Jeg syntes at det var mer behagelig for øyene mine når kartene var et hakk større enn A4.

Disse kartsett kan gjøres tilgjengelig for geologer som ønsker å studere våre gruver. Ellers burde kommunene konsultere dem når de planlegger å bygge hus eller veier. Det er ikke smart å ødelegge en forekomst som kan være verdt mange hundre millioner kroner!

Samlere i andre steder i Norge oppfordres til å registrere sine gruver på samme måte og gjøre koordinatene tilgjengelig til NGUs ressursgeolog Håvard Gautneb: *havard.gautneb@ngu.no*. Etter ønske kan han sende en tom Excel-fil som man kan fylle opp med koordinatene.

Ved anledning skal jeg jobbe videre med registreringen, og skulle noen ha lyst å jobbe sammen om dette, gjerne ta kontakt. Husk å alltid oppgi kilder på riktig måte, som beskrevet her:

<https://www.kartverket.no/data/Lisens>
og
<https://creativecommons.org/licenses/by/4.0/deed.no>.

At koordinatene er tilgjengelig vil ikke si at det er nå fritt fram å besøke disse gruver. Alltid spør grunneieren før man i det hele tatt besøker dem.

Litteratur

Andersen, O. (1931): Feltspat II. Forekomster i fylkene Buskerud og Telemark, i flere herreder i Aust-Agder og i Hidra i Vest-Agder. *Norges Geologiske Undersøkelse* nr **128b**.

Bjørlykke, H. (1934) The Mineral Paragenesis and Classification of the Granite Pegmatites of Iveland, Setesdal, Southern Norway. *Norsk Geologisk Tidsskrift* **14**, 211-311.

Stensrud, S. (2009): De opptredende mineraler på granittpegmatittganger i Iveland og Evje. Ikke-publisert heft basert på 4 tidligere hefter, laget sammen med Johan Løchen.

FOSSHEIM STEINSENTER

2686 LOM

MUSEUM med mineral frå over
600 norske forekomster.

BUTIKK med landets største utval
i mineral og råstein, healingstein
og smykker med og av stein.
Vi sender også.

TIDSAKSEN ei vandring i tid.

I høgsesongen ope kvar dag 10-18

Telefon 61 21 14 60

www.FossheimSteinsenter.no

e-post fossst@online.no

