

VINTEREN '92/'93

- ET LITE TILBAKEBLIKK

ved Ronald Werner -

Jeg har nå bodd i Norge i 10 år. Det er egentlig en jubileumsfest verdig. Jeg feirer det gjerne med et lite mineralogisk tilbakeblikk over hvordan ting begynte for meg i Norge.

Da jeg flyttet til Norge i september 1992 var vinteren noe som tilhørte mine barndomsminner, med en eller to måneder med snø og kuldegrader og mange skøyteurer på de utallige kanaler i Nederland. Det var mye moro på den tid. Nå begynner vi å bli gammel og vinteren er en plage.

Heldigvis var min første vinter i Norge slett ikke så ille, med relativt lite snø og moderate temperaturer.

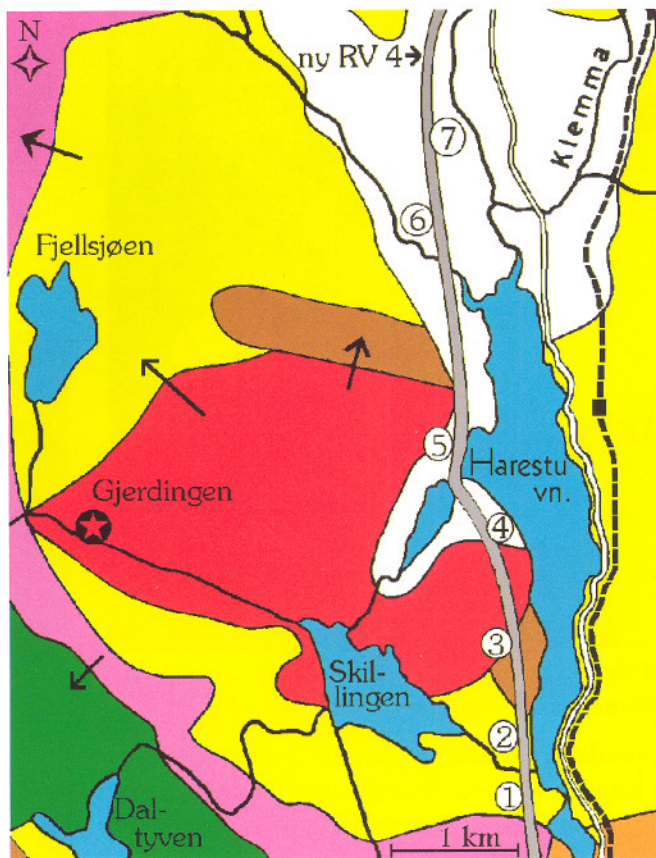
Jeg fikk sjansen til å jobbe i Norge takket være Geir Wiik, som hadde store planer med Grua Jernbanestasjon, som skulle bli til Hadeland Bergverksmuseum. Jeg ble leiet inn for å preparere noen tonn stein fra Gruatunnelen, som skulle danne grunnlaget for en mineralogi- og gruveutstilling i den gamle, nedlagte stasjonsbygningen.

Med stor iver satt jeg i gang å knekke og vaske stoffene fra Grua tunnelen. Det var vesentlig kvarts, kalsitt, noen zeolitter, noe sphaleritt og pyritt i tillegg.

Jeg var så heldig at Statens Vegvesen samme vinteren var i full gang med utbedring av Riksveg 4 ved Harestua.

Siden 1984 hadde jeg vært på ferie i Norge, og særlig Harestua hadde blitt en meget godt kjent sted for meg. På min første ferie i Norge dro jeg til Nordmarka for å samle sjeldne mineraler ved Gjerdingen i en spesiell type granitt, kalt "ekeritt". Jeg bosatte meg i telt like ved Gjerdingen, et vakkert vann midt i skogen.

Etter noen få dager fant jeg endelig selve



Geologisk kart over Harestua område.
Rød = ekeritt, gul og brun = syenitt.

mineralforekomsten og samlet nokså mange kilo ekeritt som viste seg å inneholde mange brukbare mikrosterfer med gagarinitt, nenadkevichitt, lorenzenitt, ralstonitt, elpiditt, kupletsitt osv.

På postkontoret i Harestua ble jeg sikkert kjent som den gale utlending som sendte svære pakker med stein til Nederland. Og det var flere som spurte meg hva i all verden jeg drev med der oppe i skogen.

Harestua befinner seg akkurat på østre grense av samme ekeritt-området som Gjerdingen er del av. Da var det en selvfølge at all anleggsvirksomhet i dette området burde få min fulle oppmerksomhet.

På min første tur til Harestua vinteren 1992 var det full klaff. Det var store områder med både granitt og syenitt som inneholdt massevis av miarolitiske druserom.

Gjennom hele vinteren tok jeg mange turer til Harestua og samlet flere hundre kilo med stein. Værforholdene var akseptable, og jeg lot meg ikke skremme av noen få kuldegrader og en 10-20 cm med snø. På grunn av sprengingsarbeidet som pågikk var det fersk stein tilgjengelig på hver eneste tur.

Jeg må nok innrømme at jeg hadde litt større forventinger når det gjaldt hva slags mineraler jeg skulle finne. Det ble dessverre ikke noe store sjeldenheter slik som det finnes ved Gjerdingen, men derimot fant jeg masse virkelig flotte mikromineraler som jeg fortsatt har stor glede av.



Aegirin-xx på albit-xx, Harestua 2;



Rosa gagarinit-X med brun-orange monazitt-xx, Gjerdingen. Foto Bert Hanou, '90

zirkon, pyroklor, synchysitt, hematitt/pyrophanitt. Som overraskelse fant jeg 3 stuffer med milaritt. Det finnes ikke noe offisielt bekræftelse av dette funn, men en av Norges største eksperter på beryllium mineraler, Thor Sørli fra Halden, var helt enig med meg at det egentlig ikke finnes noen andre alternativer.

En annen overraskelse var noen flotte wulfenitt stuffer, med til dels sterk orange-gule, meget lang-

På kartet står det tegnet inn de plassene hvor jeg fant mestepart av materialene. Sone nr. 1 var like sør for overgangen over RV4 ved Stryken. Sone 2 og 5 var de desidert mest spennende. Der fant jeg utrolige mengder med druseromsrik stein.

Sone 2 var en typisk syenitt, roserød i fargen med bare noen få prosenters kvarts. På en strekning av omtrent 400 meter var syenitten stappfull med miarolitiske druser.

I utgangspunkt finner man orthoklas, albit og kvartskrystaller i slike druser. I alle tilfeller også noe aegirin og/eller amfibol. I tillegg fant jeg mange flotte stuffer med titanitt, fluoritt, pyritt,



*Apatitt-X, Harestua 3.
Foto Eddy v/d Meersche.*



Sideritt-xx, Harestua 5. Foto Eddy v/d Meersche



*Hematitt/pyrophanitt-X og aegirin, Harestua 2.
Foto Eddy v/d Meersche.*

prismatiske krystaller.

Sone 5 var bare en liten vegskjæring, ikke mer en 20-30 meter lang, men her var ekeritten bokstavelig som en sveitserost. I hele denne sonen fantes millioner av druserom på størrelse fra noen få tiendels centimeter, opp til kanskje 2-3 cm.

Mineralet som jeg var mest fornøyd

med var pyroklor, som fantes i flotte gulorange oktaedriske krystaller. I tillegg fant jeg vakre zirkon, brookitt, rutil, anatas, sideritt, monazitt og hematitt/pyrophanitt(?) krystaller. Særlig zirkonstuffene kunne være meget vakre, men det er ikke lett å vise det på foto. Ofte var det flere titals, kanskje flere hundre, klare, grønne eller gule, flate dobbeltpyramidale zirkonkrystaller i drusene. Ikke sjelden var det en del andre mineraler i tillegg, noe som slett ikke var noe ulempe.

De øvrige soner var ikke så interessante som disse to, men det var en del spennendes å finne der også.

Sone 1 kan regnes til å være som en variant av sone 2, bare at syenitten var mørkere. Mellom sone 1 og 2 var det en smal sone uten druser.

Sone 3 var bare et lite hjørne av en vegskjæring hvor det ble funnet små, vakre titanittkrystaller, merkelige, stripete kvarts krystaller, noen fluorittkrystaller (se forsiden STEIN Nr.1-2000), litt apatitt, monazitt, med mere.

Sone 4 var den minst interes-

sante. Der fant jeg bare noe galenitt (blyglans) og sphaleritt (sinksblende) i gode, men veldig små krystaller.

Sone 6 var til dels lik sone 2, bare at kvaliteten var mye mindre. På vestre siden av vegen var det en liten, druseromrik pegmatitt hvor jeg fant noen gode titanitt krystaller.

Sone 7 var interessant siden det ble funnet en chevkinitt liknende mineral. Maken til det som ble funnet på Midtmoen. Det var særlig på østre siden av vegen. På vestre side var det en smal sone med druserom hvor jeg fant en aeschnitt-liknende mineral som tilsvarte aeschnitten som ble funnet på Midtmoen.

Alt i alt var det en meget bra start på mitt oppholdt i Norge. Jeg må innrømme at det var kanskje min beste vinter noensinne. Jeg har aldri igjen klart å samle så pass mye bra material, verken om sommeren eller om vinteren. Hver gang jeg kjører gjennom Hadeland på RV 4 tenker jeg med vemod tilbake på all de flotte turer, da jeg trosset snø og is og kom ut med seier.

Nå bor jeg i Evje, ser ut min vindu, og det er igjen vinter. Det ligger omtrent en halv meter snø og slaps. Selvsagt ikke noe stein å finne! Stakkars meg, de god gamle dager, hva er blitt av dem?!

Ronald Werner
Evje, 8-3-2003

*Wulfenitt-xx, Harestua 2.
Foto Eddy v/d Meersche*



*Brookitt-krystall med zirkon-xx og pyrophanitt-xx(?), Harestua 5.
Foto Eddy v/d Meersche*

